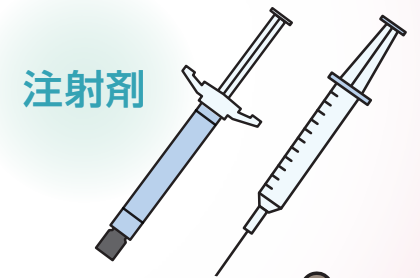
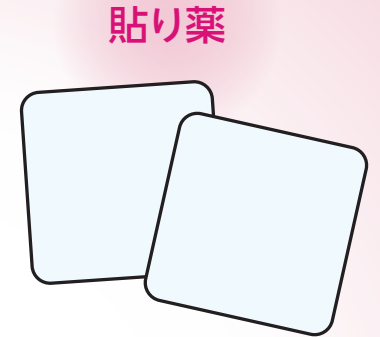
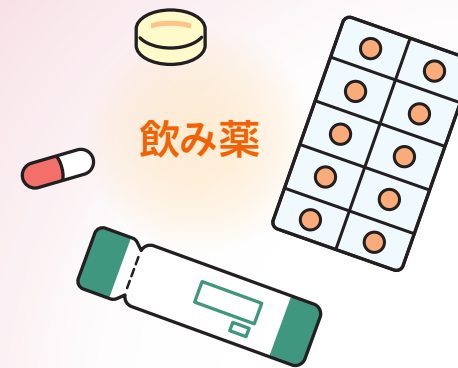


抗精神病薬のカタチ（剤形）

監修 杏林大学医学部 精神神経科学教室 教授
渡邊 衡一郎 先生



抗精神病薬には飲み薬のほかに、
舌下錠や貼り薬、注射剤など
いろいろなカタチ（剤形）があります。



医療施設名・連絡先

住友ファーマ株式会社



抗精神病薬には
いろいろなカタチ (剤形) が
あります。

あなたの好みや生活にあった
カタチを考えてみましょう

お薬には、さまざまな種類があり、カタチや使い方が異なります。
あなたに合うお薬を
医師や医療スタッフと一緒に
決めてみましょう!



Contents

- 飲み薬について...4~6
- 舌下錠について.....7
- 貼り薬について.....8
- 注射剤について.....9
- アンケートシート.....10

お薬の使い方と特徴

飲み薬

舌下錠

貼り薬

注射剤

錠剤



お薬の使い方

- 水とともに服用します

特徴

- 多くの人々が飲み慣れている、一般的なお薬のカタチです
- 大きさや味が気になることもあります
- お薬によって飲む回数やタイミングが決まっています



飲み薬

舌下錠

貼り薬

注射剤

口腔内崩壊錠



お薬の使い方

- だ えき 唾液や少量の水で、
口中で溶かして服用します

特徴

- 水なしで服用できます
- 味が気になることもあります
- お薬によって飲む回数やタイミングが決まっています



あなたの気持ちに近いところに○をつけてください



使いたい

使いたくない

あなたの気持ちに近いところに○をつけてください



使いたい

使いたくない

飲み薬

舌下錠

貼り薬

注射剤

内用液



お薬の使い方

- 使い切りの小袋に入った液状のお薬を服用します

特徴

- 水なしで服用できます
- 味が気になることもあります

あなたの気持ちに近いところに○をつけてください



使いたい

使いたくない

飲み薬

舌下錠

貼り薬

注射剤

舌下錠



お薬の使い方

- 舌の下に入れて、飲み込まず置くことで口の中の粘膜からお薬の成分を吸収させる錠剤です

※服用後、一定時間は食べたり飲んだりすることはできません

特徴

- 水なしで服用できます
- 味が気になることもあります
- 服用後、舌や口の中に違和感が出ることもあります

あなたの気持ちに近いところに○をつけてください



使いたい

使いたくない

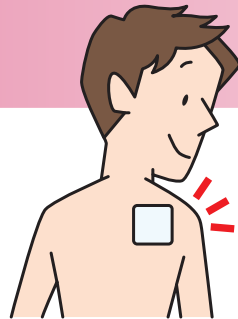
飲み薬

舌下錠

貼り薬

注射剤

テープ剤



お薬の使い方

- 皮膚に貼ります

特徴

- 食事摂取と関係なく貼ることができます
- 副作用が出た場合、はがすことで、お薬を止めることができます
- 皮膚に赤みやかゆみなどが出ることがあります

あなたの気持ちに近いところに○をつけてください



使いたい

使いたくない

飲み薬

舌下錠

貼り薬

注射剤

注射剤



お薬の使い方

- 注射によって投与します

特徴

- 食事摂取と関係なく受けられます
- 2・4・12週間に1回のタイプもあります
- 痛みを感じたり、注射した場所が固くなったりすることがあります

あなたの気持ちに近いところに○をつけてください



使いたい

使いたくない

あなたの日々の生活について 聞かせてください

あてはまる項目に をつけましょう

- 食事は1日3回とっている
- 体重が気になる
- 朝起きる時間や、夜寝る時間はだいたい決まっている
- 毎日、シャワーかお風呂に入っている
- ぐっすり眠ることができる
- すっきり目覚めることができる
- 家族・パートナーと同居している
- お薬を飲み忘れてしまうことがある



お薬についてのあなたの 意見を聞かせてください

あてはまる項目に をつけましょう

- 水なしでも飲めるお薬がよい
- すぐに効くお薬がよい
- 長く効くお薬がよい
- 口から飲むお薬は減らしたい
- 味があるお薬は苦手だ
- 貼るお薬は苦手だ
- 痛みがあるのは苦手だ
- 他の人にお薬を使っているのを知られたくない
- 「お薬を飲んだ？」と尋ねられるのは嫌だ
- 毎日飲んだり貼ったりするお薬ではなく、
2・4・12週間に1回の注射がよい



その他、自由に書いてください